

OGÓLNOPOLSKA KONFERENCJA NAUKOWA TERAPEUTYCZNY I PEDAGOGICZNY POTENCJAŁ ODDZIAŁYWANIA POLISENSORYCZNEGO WOKÓŁ TEORII I PRAKTYKI SNOEZELLEN (SALI DOŚWIADCZANIA ŚWIATA)



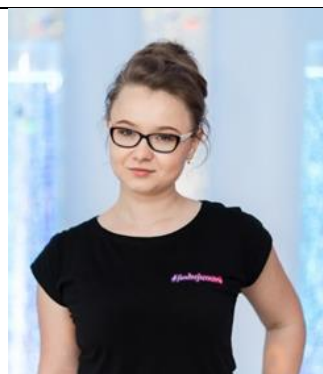
dr Agnieszka Smrokowska-Reichmann
e-mail: agnieszka@tematy.eu

Przewodnicząca Rady Naukowej PTS-SDŚ.

Dr Agnieszka Smrokowska-Reichmann studiowała na Uniwersytecie im. Parisa Lodrona w Salzburgu oraz na Uniwersytecie Jagiellońskim w Krakowie, gdzie uzyskała doktorat. Obecnie jest adiunktem w Zakładzie Klinicznych Form Terapii Zajęciowej w Katedrze Terapii Zajęciowej Akademii Wychowania Fizycznego im. Bronisława Czecha w Krakowie. Prekursorka metody Snoezelen w Polsce, autorka polskiej nazwy metody: Sala Doświadczania Świata oraz autorka pozycji „Snoezelen – Sala Doświadczania Świata. Kompendium opiekuna i terapeuty”. Posiada kwalifikacje Międzynarodowego Specjalisty Snoezelen. Jest członkiem-założycielem Polskiego Stowarzyszenia Terapii Zajęciowej oraz redaktorem naczelnym miesięcznika „wspólne tematy – pismo pracowników socjalnych, terapeutów, personelu pielęgniarskiego i opiekuńczego” i kwartalnika „na temat – zeszyty dla profesjonalnie pomagających”. Zainteresowania naukowe: metoda Snoezelen z różnymi grupami pacjentów, terapia zajęciowa z seniorami, ze szczególnym uwzględnieniem seniorów z demencją, etyka, antropologia filozoficzna.

„Metoda Snoezelen – potencjał i ryzyko”

Metoda Snoezelen posiada trzy atuty: odpowiednio zaaranżowaną przestrzeń, specyficzną stymulację polisensoryczną i unikalne podejście do uczestnika sesji. W nich wyraża się filozofia Snoezelen i poprzez nie realizuje się zdarzenie Snoezelen. Jak pokazują badania w gromadzonej od około czterdziestu lat literaturze przedmiotu, pozytywne efekty prawidłowo prowadzonych zajęć w prawidłowo zaaranżowanej Sali Doświadczania Świata mogą zaskoczyć samych terapeutów czy pedagogów. Dotyczy to wszystkich grup podopiecznych. Ale wymienione trzy atuty metody wiążą się także z zagrożeniem. Bowiem nieprawidłowo zaaranżowana przestrzeń, nieprawidłowa stymulacja polisensoryczna i nieprawidłowe prowadzenie sesji sprawiają, że Sala Doświadczania Świata może stać się miejscem niebezpiecznym, przede wszystkim dla pacjenta, ale i dla prowadzącego zajęcia. Celem wystąpienia jest ukazanie zarówno potencjału pozytywnego oddziaływania metody Snoezelen, jak i zagrożeń związanych z niepoprawnym jej stosowaniem, przez pryzmat ośmiu zasad metodycznych Snoezelen.



mgr Alicja Bera
e-mail: alicja.bera20@gmail.com

Pedagog specjalny i studentka psychologii. W Fundacji Sensoria prowadzi terapię indywidualną i grupową oraz zajęcia w Sali Doświadczania Świata. Jest Międzynarodowym Specjalistą Snoezelen oraz członkiem Rady Naukowej Polskiego Towarzystwa Snoezelen – Sali Doświadczania Świata. Jej działania na rzecz poszerzania idei Snoezelen koncentrują się wokół wykorzystania siły terapeutycznych oddziaływań polisensorycznych w połączeniu z innymi metodami, głównie z biblioterapią. Nieprzerwanie poszerza swoją wiedzę i umiejętności uczestnicząc w licznych szkoleniach, kursach i konferencjach naukowych. W kręgu jej zainteresowań zawodowych znajdują się szeroko rozumiane zagadnienia z zakresu neuropsychologii oraz psychoonkologii. W przyszłości chciałaby zostać certyfikowanym terapeutą poznawczo-behawioralnym. Posługuje się językiem migowym. Pisze własne bajki i opowiadania terapeutyczne. Jej pasją jest taniec, stąd zainteresowanie psychoterapią tańcem i ruchem.

„Baśniowa przestrzeń Sali Doświadczania Świata jako miejsce recepcji uniwersalnych wartości międzyludzkich”

Nietypowe dla standardowo rozumianych i znanych miejsc oddziaływań terapeutycznych wyposażenie, możliwości elastycznego dokonywania zmian w imię potrzeb konkretnego odbiorcy, unikatowa atmosfera oraz bogata oferta wrażeń sensorycznych sprawiają, że pobyt w Sali Doświadczania Świata przypomina podróż do wyjątkowej baśniowej krainy. Tego rodzaju przestrzeń stwarza dogodne warunki do połączenia dobroczynnej siły oddziaływań dwóch komplementarnych metod – Snoezelen i biblioterapii. Obie te formy posiadają wiele cech wspólnych, opierających się w głównej mierze na podążaniu za aktualnymi potrzebami lub problemami odbiorcy. Zarówno w jednym jak i w drugim przypadku istnieje bardzo duży zasób możliwych do wykorzystania środków. Baśnie stanowią nieprzebrane bogactwo przekazywanych z pokolenia na pokolenie wartości życiowych, zaś realizowana w ramach Snoezelen stymulacja polisensoryczna dostarcza bodźców o różnicowanym natężeniu i formie. Połączenie tych dwóch, jakże pięknych w swej prostocie metod, wzbogaca świat wewnętrznych i zewnętrznych przeżyć podopiecznego Sali Doświadczania Świata, dostarczając mu jednocześnie wrażeń zmysłowych oraz wyobraźniowych.



mgr Paula Bagińska
e-mail: paulaabaginska@gmail.com

członek Rady Naukowej PTS-SDŚ. Pedagog specjalny oraz pedagog nauczania przedszkolnego i wczesnoszkolnego. Terapeutka Sali Doświadczania Świata, pasjonatka metody Snoezelen, którą zagłębia w swojej pracy doktorskiej. Posiada kwalifikację Międzynarodowego Specjalisty Snoezelen ISNA-MSE. Zajmuje się profesjonalnym aranżowaniem przestrzeni Snoezelen i doborem jej wyposażenia z uwzględnieniem potrzeb osób niekorzystających. Prowadzi indywidualne zajęcia polisensoryczne w Sali Doświadczania Świata z dziećmi, młodzieżą oraz osobami dorosłymi z różnymi niepełnosprawnościami, a także tematyczne zajęcia dla grup organizowanych. Swoimi doświadczeniami dzieli się ze środowiskiem terapeutycznym podczas prowadzonych szkoleń z zakresu metody Snoezelen oraz konferencji naukowych. Dyrektor wrocławskiego Centrum Terapii Sensoria. Od lat kieruje Drużyną Harcerską Nieprzetartego Szlaku, w skład której wchodzi zarówno dzieci, jak i dorośli z różnymi niepełnosprawnościami. Tłumacz języka migowego. Ukończyła m.in. kursy: Integracji Sensorycznej, Stymulacji Sensorycznej, Metody Ruchu Rozwijającego W. Sherborne, Terapii Neurotaktu, Komunikacji Alternatywnej, Makatonu, Inkluzji Międzynarodowej i Języka Migowego.

„Sala Doświadczania Świata – polisensoryczna przestrzeń sprzyjająca osobom ze spektrum autyzmu”

Podczas wystąpienia prelegentka przedstawi Salę Doświadczania Świata jako polisensoryczną przestrzeń sprzyjającą osobom z ASD. Celem wystąpienia jest ukazanie, iż poprawnie wykorzystywana metoda Snoezelen wspiera odnajdywanie indywidualnych sposobów komunikacji z osobami, z którymi kontakt jest utrudniony. By to osiągnąć poprzez opisy indywidualnych przypadków przedstawi wspólną drogę podczas spotkań Snoezelen zarówno z dziećmi jak i dorosłymi ze spektrum zaburzeń autystycznych oraz osiągnięte efekty dzięki zmianie perspektywy podejścia do osób z ASD: z postrzegania ich przez pryzmat posiadanych zaburzeń, na rzecz podmiotowego, pełnego empatii otworzenia się na ich przeżycia. Wynikiem przedstawionej analizy będą wskazówki, na co należy zwrócić uwagę pracując w Salach Doświadczania Świata z osobami ze spektrum zaburzeń autystycznych, a także wymierne korzyści jakie mogą być odniesione dzięki poprawnemu zastosowaniu poszczególnych zasad metody Snoezelen.



mgr Agata Jakubas
e-mail: agata.jakubas@gmail.com

Pedagog, nieetatowy pracownik naukowy Instytutu Pedagogiki na Wydziale Nauk Historycznych i Pedagogicznych Uniwersytetu Wrocławskiego. Sekretarz fundacji Pomaluj mi świat. Pierwsze doświadczenia w Sali Doświadczania Świata nabyła podczas realizowania praktyk akademickich w Stowarzyszeniu Pomocy Dzieciom „Tęcza” w Oławie. Obecnie podejmuje pracę w tym samym miejscu jako terapeuta Snoezelen.

„Dorośla osoba z głębszą niepełnosprawnością intelektualną w otoczeniu Sali Doświadczania Świata – bilans możliwości i obaw”

Stymulacja polisensoryczna wpisuje się obecnie w rejestr podstawowych nurtów terapii z osobami z niepełnosprawnością intelektualną. Mimo to, dotyczy jej wiele wątpliwości oraz nieporozumień. Spotkać można opinie, wedle których trend ten jest uzewnętrznieniem zachwytu nad atrakcyjnością dostępnego oprzyrządowania terapeutycznego, a zatem oznaką pewnego „przerostu formy nad treścią”. Zarzut ten stawia w szczególnym świetle jedną z młodszych technik stymulacji polisensorycznej – Snoezelen. Kluczowe wątki podejmowane w tym wystąpieniu łączy praktyka pewnego bagatelizowania – w przypadku Snoezelen odnoszącego się przede wszystkim do ciągłego odmawiania powagi terapii utożsamianej z powszechnie dewaloryzowaną zabawą oraz z brakiem restrykcyjnego schematu działań. Wobec dorosłych osób z głębszą niepełnosprawnością intelektualną nie dochodzi natomiast do zasadniczej metamorfozy postaw społecznych i instytucjonalnych. Charakterystyka społecznego obrazu tej populacji opiera się niezmiennie o takie cechy, jak bierność wobec zadań życiowych, trwała zależność od innych oraz ograniczoność potrzeb. Rezultaty badań wskazują, iż same osoby z niepełnosprawnością nie identyfikują się z kategorią dorosłości, wymieniając zróżnicowane bariery stojące na przeszkodzie do osiągnięcia tego statusu. Czy otoczenie Sali Doświadczania Świata może zatem sprzyjać terapii osób z głębszą niepełnosprawnością intelektualną? Poprzez wgląd w literaturę przedmiotu oraz doświadczenia nabyte w pracy zawodowej autorka postara się uzasadnić własne ustosunkowanie do tematu. Zajęcia odbywane z dorosłymi osobami z głębszą niepełnosprawnością intelektualną w Sali Doświadczania Świata będą stanowić podstawę do refleksji na temat potencjału terapeutycznego Snoezelen w odniesieniu do wybranej grupy docelowej.



mgr Anna Stawiarz
e-mail: annastawiarz83@gmail.com

Pedagog specjalny, nauczycielka i terapeutka w szkole specjalnej, koordynatorka akcji społecznej „Razem Rozkodujemy Afazję”, związana ze Stowarzyszeniem Pomocy Dzieciom „Tęcza” w Oławie. Doktorantka Wydziału Nauk Pedagogicznych Dolnośląskiej Szkoły Wyższej, Członkini Polskiego Towarzystwa Snoezelen- Sali Doświadczania Świata, certyfikowana terapeutka metody Snoezelen I-go stopnia oraz terapeutka Integracji Sensorycznej. Ukończyła także kursy Terapii Ręki i terapii Neurotaktu.

„Wykorzystanie metody Snoezelen w terapii dzieci z afazją / dysfazją rozwojową”

Celem referatu jest ukazanie potencjału metody Snoezelen w terapii dzieci ze specyficznymi zaburzeniami rozwoju mowy i języka, a w szczególności z zaburzeniem rozumienia i nadawania mowy (afazja/ dysfazja rozwojowa, alalia, niedokształcenie mowy o typie afazji, SLI). Wystąpienie dotyczy analizy przypadków dwojga dzieci z afazją rozwojową uczęszczających do Sali Doświadczania Świata- w szczególności zaś holistycznego ukazania ich potrzeb i możliwości, oraz analizy postępów, jakich dokonały w toku terapii metodą Snoezelen. Podane zostaną przykłady wykorzystania Sali we wspieraniu rozwoju komunikacji dzieci ze znacznymi jej deficytami, oraz przeanalizowana zostanie, pożądana w kontakcie z nimi, postawa terapeuty. Dzieci z afazją i dysfazją rozwojową, napotykają w edukacji i rehabilitacji na szereg wyzwań. Dominujące, dyrektywne podejście- zarówno w kształceniu ogólnodostępnym, jak i w podejściu terapeutycznym- często ogranicza potencjał rozwojowy dziecka, generując dużą dawkę negatywnego stresu. Metoda Snoezelen staje się więc alternatywą i możliwością do podjęcia innego typu działań, odmiennego od klasycznego postępowania terapeutycznego, nastawionego zazwyczaj na redukcję transparentnych zaburzeń, nie zaś na rzeczywiste potrzeby dziecka.



dr Bożena Szewczyk-Taranek
e-mail: szewczykb@ogr.ur.krakow.pl

Adiunkt naukowo-dydaktyczny w Katedrze Roślin Ozdobnych Wydziału Biotechnologii i Ogrodnictwa Uniwersytetu Rolniczego im. Hugona Kołłątaja w Krakowie. W swoich zainteresowaniach naukowych bada min. wpływ roślin i prac ogrodniczych na zdrowie człowieka, a także ogrodów dedykowanych różnym celom terapii. Propaguje terapię ogrodniczą (hortiterapię), czyli zastosowanie w terapii wielowymiarowości ogrodu, sezonów wegetacyjnych, obserwacji przyrody, w myśl zasad ekologicznego i zrównoważonego ogrodnictwa. Uczestniczy w projektach terapeutycznych stosujących ogrodnictwo min. w Szpitalu Dziecięcym im. Św. Ludwika w Krakowie i Specjalnym Ośrodku Szkolno-Wychowawczym nr 3 im. Kornela Makuszyńskiego w Krakowie. Jest promotorem wielu prac dyplomowych dotyczących projektów ogrodów i programów terapeutycznych przy Domach Pomocy Społecznej w całej Polsce. W 2015 roku ukończyła kurs „Step into Social and Therapeutic Horticulture” Fundacja Thrive, Reading, Wielka Brytania. Prowadzi Studia Podyplomowe Terapia Ogrodnicza (od 2016 roku).

„Ogród terapeutyczny częścią środowiska polisensorycznego – strategie i praktyczne rozwiązania”

Pacjent, klient, dziecko niepełnosprawne często są pozbawieni regularnej możliwości doświadczania natury, a jest to niezbędny składnik procesu zdrowienia i rozwoju. Każdemu powinno się zapewnić możliwość kontaktu i próbowania, oraz zachwywania się przyrodą poza budynkiem (klasą, szkołą, domem). Jest to istotna i niezbędna część nauczania i rozwoju osobistego niezależnie od okoliczności, możliwości, uzdolnień danej osoby. Ogród jest wyjątkowym miejscem do stymulacji zmysłów szczególnie dla tych osób, które ze względu na swoją niepełnosprawność, nie są w stanie swobodnie i samodzielnie spacerować i szukać doświadczeń w środowisku naturalnym. W takich przypadkach odpowiednio zaprojektowany ogród znaczenie poszerza świat osób niepełnosprawnych. Doświadczanie natury w ogrodzie może odbywać się biernie – poprzez zmysły i bardziej aktywnie – poprzez prace ogrodnicze. Ogród terapeutyczny powinien zapewniać możliwość eksplorowania ogrodu obiema drogami. Pobudzenie zmysłów, a tym samym centralnego układu nerwowego sprawia, że osoby systematycznie korzystające z ogrodu wykazują znaczną poprawę na wielu polach, min: w zdolności do przyswajania wiedzy, poczucia sprawczości, usprawnienia zdolności społecznych i komunikacyjnych, motywacji do ćwiczeń fizycznych, integracji sensorycznej. W wystąpieniu przedstawione zostaną swoiste cechy estetyczne ogrodu, elementy małej architektury oraz urządzenia dedykowane poszczególnym zmysłom, które poprawiają możliwości polisensoryczne terenów zieleni i mogą być uwzględnione w zakładaniu ogrodów przystosowanych do terapii sensorycznej.



mgr Agnieszka Świąder
e-mail: agnswiader@gmail.com

Absolwentka studiów pedagogicznych na Uniwersytecie Wrocławskim, na specjalności resocjalizacja. W ramach pracy dyplomowej realizowała projekt w Sali Doświadczania Świata z osobami chorymi na stwardnienie rozsiane. W latach 2014-2015 wolontariuszka Fundacji Rosa (następnie Fundacji Sensoria). Organizatorka konferencji na temat społecznych aspektów funkcjonowania chorych na SM w kwietniu 2015 roku. W czasie studiów pracowała w instytucji interwencyjno-socjalizacyjnej (Wrocławskie Centrum Opieki i Wychowania), obecnie jest wychowawcą świetlicy w Szkole Podstawowej nr 1 we Wrocławiu. Przewodnicząca Komisji Rewizyjnej Stowarzyszenia Absolwentów i Studentów Pedagogiki, w ramach którego podejmuje się aktywności związanych z różnymi obszarami pedagogiki. Ostatni semestr studiów spędziła we Włoszech, studiując psychologię na Uniwersytecie Bolońskim. Uprzednio ukończyła studia biologiczne na specjalności biologia człowieka.

„Doświadczenia osób chorujących na stwardnienie rozsiane po cyklu zajęć w Sali Doświadczania Świata”

Wobec braku wzmianek na temat pracy w SDS z chorymi na stwardnienie rozsiane w Polsce, prelegentka przeprowadziła cykl spotkań, sprawdzając, jak osoby z SM reagują na proponowane oddziaływania polisensoryczne. Podczas wystąpienia zaprezentowany zostanie przeprowadzony cykl spotkań oraz wyniki przeprowadzonych badań.



mgr Marta Ir
e-mail: mir@wsb.edu.pl

Terapeuta, pedagog specjalny, specjalista w zakresie pracy z dziećmi z autyzmem. Długoletni wykładowca w Wyższej Szkole Biznesu w Dąbrowie Górniczej, Dyrektor Niepublicznej Szkoły Podstawowej i Przedszkola "Wesołe Słoneczka" z oddziałami integracyjnymi w Katowicach. Członek Porozumienia Autyzm-Polska oraz Zespołu Parlamentarnej Grupy ds. Autyzmu.

„(Nie)zwykle zmysły - (nie)zwykle dzieci. Wspomaganie rozwoju dziecka z autyzmem”

Autyzm deformuje i zaburza pracę zmysłów w wielu obszarach rozwoju dziecka, powodując trudności w postrzeganiu świata, komunikacji społecznej, nabywania nowych doświadczeń i umiejętności. Niektóre wrażenia zmysłowe, które dla osób neurotypowych są neutralne lub przyjemne, przez dzieci z autyzmem odbierane są jako nieprzyjemne, przeszkadzające, przykre lub nawet bolesne. Bodźce jednego rodzaju mogą być odbierane w jednym miejscu jako zbyt intensywne, w innym może występować brak lub osłabienie tych odczuć. Nietypowy odbiór wrażeń zmysłowych u dziecka z autyzmem, powoduje atypowe zachowania, które prowadzą często do wycofywania się, wykonywania jednostajnych ruchów, agresji ukierunkowanej na siebie, innych ludzi i przedmioty. Kiedy działanie kanału sensorycznego „normalizuje się” dzieci z autyzmem przy wsparciu terapeutycznym uczą się korzystania z bezpiecznych i akceptowalnych form zaspakajania własnych potrzeb powiązanych ze zmysłowym doświadczaniem siebie i świata. Występuje u dziecka ograniczenie powtarzanych niepokojących, wręcz dziwnych zachowań, a uwaga zmienia kierunek i zaczyna pojawiać się zainteresowane otaczającą rzeczywistością.



Katarzyna Sawińska
e-mail: kasiennka314@interia.pl

Pedagog- terapeuta. Ukończyła studia licencjackie na kierunku pedagogika resocjalizacyjna w Wyższej Szkole Zawodowej im. Witelona w Legnicy. Obecnie kontynuuje studia magisterskie, specjalność: Wczesne Wspomaganie Rozwoju Dziecka na Uniwersytecie Wrocławskim. Interesuje się możliwością wspierania procesu rehabilitacji osób niepełnosprawnych poprzez zajęcia animaloterapii. W 2010 roku ukończyła Technikum Hodowli Koni w Państwowym Zespole Szkół w Chojnowie. Od pięciu lat pracuje zawodowo jako hipoterapeuta i od ponad dwóch lat również jako dogoterapeuta. W swojej pracy ciągle poszukuje nowych rozwiązań celem jak najlepszego wykorzystania dostępnych środków, co w efekcie przełoży się ma na efektywną wieloprofilową terapię pacjentów.

„Inspiracja metodą Snoezelen- stymulacja polisensoryczna w dogoterapii”

Podczas wystąpienia prelegentka zainspirowana metodą Snoezelen poruszy problem polisensoryki w dogoterapii. Metoda ta funkcjonuje w Polsce od 1996 roku za sprawą Marii Czerwińskiej założycielki i prezesa Fundacji Przyjaźni Ludzi i Zwierząt CZE-NE-KA. Zajęcia z psem terapeutycznym mają pozytywny wpływ na wiele sfer funkcjonowania człowieka i kryją w sobie potencjał wielozmysłowej stymulacji. Poprzez odpowiednio dobrane programy terapia kontaktowa wspomaga min. procesy społeczne, sferę ruchową, stabilizuje emocje oraz jest podłożem stymulacji polisensorycznej. Zaprezentowane zostaną podstawy teoretyczne poruszające zagadnienie pobudzania wielozmysłowego podczas zajęć dogoterapeutycznych takich autorów jak B. Kulisiewicz, B. Pawlik-Popielarska czy M. Machoś-Nikodem. Wskazane podobieństwa i różnice obydwu form wspomaganie rozwoju oraz inspirując się metodą Snoezelen prelegentka jako praktyk dogoterapeuta przedstawi propozycję praktycznego zastosowania stymulacji wielozmysłowej w zajęciach z psem terapeutycznym uwzględniając wykorzystanie zaplecza Sal Doświadczania Świata.



dr Agnieszka Jędrzejowska
e-mail: agn.jedrzejowska@wp.pl

Członek Rady Naukowej PTS-SDŚ. Doktor nauk społecznych, adiunkt na Uniwersytecie Wrocławskim w Zakładzie Pedagogiki Wczesnoszkolnej i Przedszkolnej. Obszarem jej zainteresowań badawczych jest diagnoza i terapia dzieci z trudnościami w rozwoju. Posiada kwalifikacje Międzynarodowego Specjalisty Snoezelen. W Sali Doświadczania Świata pracuje z dziećmi z różnymi niepełnosprawnościami zarówno indywidualnie jak i grupowo. Jako praktyk podejmuje działania związane ze wspomaganie rozwoju głównie w obszarze kontaktu szeroko pojętego. Szczególną uwagę poświęca dzieciom z zespołem Downa. W swoich działaniach stosuje koncepcję terapii opartą na więzi z dzieckiem (Duchową Pedagogię Miłości Artura Brühlemeira oraz Niedyrektywną Terapię Zabawową Hanny Olechnowicz). W czasie sesji terapeutycznej wykorzystuje oddziaływania polisensoryczne jako kanał do porozumiewania. Uczestniczyła we wdrożeniu innowacyjnego Programu Edukacji Włączającej dla Dzieci z Zespołem Downa do grup przedszkolnych, a następnie szkolnych. Za naczelną zasadę w Spotkaniu z drugim człowiekiem uważa budowanie nadziei.

„Duchowy wymiar terapii Snoezelen - oczekiwania dziecka, nie zawsze są jego potrzebą”

W wystąpieniu zostanie podkreślona myśl, że o jakości zajęć świadczy przede wszystkim klimat spotkania zaaranżowanego przez terapeutę. Podczas takich zajęć Dziecko to Osoba, która żyje w określonym kontekście; ma intencje, cele, wartościuje, odbiera znaczenia. Spotkania z TY nie można zaplanować, obliczyć, spowodować, wytworzyć jak rzecz. Spotkanie jest darem, który się wydarza, gdy człowiek wychodzi drugiemu naprzeciw (J. Tarnowski). Omówiona zostanie także osoba terapeuty, który powinien również dbać o swój rozwój psycho-fizyczno-duchowy i porządkować miejsca w swoim życiu; problemy (urazy, traumy nieuporządkowane) mogą „budzić się” w kontakcie z trudnościami, z jakimi przychodzą dzieci i ich rodzice na terapię. W wystąpieniu przypomniana zostanie także zasada, że prawidłowy rozwój oznacza związek emocjonalny określany mianem więzi (attachment). Zaprezentowane zostaną przykłady zachowań przywiązaniowych podczas sesji Snoezelen, czyli takich, które służą utrzymywaniu bliskości z opiekunem (które powinny wystąpić, gdy dziecko doświadcza sytuacji budzących niepokój). Istotne jest reagowanie z punktu widzenia dziecka a nie dorosłego, reagowanie odpowiednio do sytuacji, czyli spełnianie rzeczywistych potrzeb w sposób adekwatny, a zatem również odpowiedni do wieku oraz szybka reakcja na sygnały, tak, by dziecko mogło zauważyć związek między swoim działaniem i reakcją rodziców. Przeszłość Snoezelen daje takie możliwości. Podczas terapii można zaspokoić potrzeby dziecka, które pojawiają się podczas eksploracji: Czuwaj nade mną, Ciesz się mną, Pomagaj mi, Ciesz się ze mną. A także potrzeby, które są realizowane podczas zachowań przywiązaniowych: Chroń mnie, Pociesz mnie, Ciesz się mną, Uporządkuj moje uczucia. Warto, aby terapeuci, chcący budować ufną przywiązanie z dzieckiem, przyjęli myślenie, że są więksi, silniejsi, mądrzejsi i dobrzy. Rozważania oparte będą o Koncepcję Kręgu Ufności J. Powella oraz Koncepcję Duchowej Pedagogii Miłości A. Bruhlemeiera.

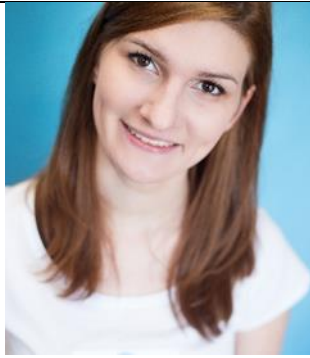


mgr Ilona Michałowska-Olechnowicz
e-mail: i.michalowska-olechnowicz@wp.pl

Magister pedagogiki resocjalizacyjnej, absolwentka studiów podyplomowych Pomoc psychologiczna oraz Studium Medycznego terapeuty zajęciowy. Od 9 lat pracuje na stanowisku terapeuty zajęciowego. Z Domem Pomocy Społecznej w Bornem Suliniowie związana jest od 2010 roku i od ponad 2,5 roku prowadzi zajęcia w Sali Doświadczania Świata. Ponadto realizuje opracowane przez siebie zajęcia terapeutyczne dla dzieci z rodzin zagrożonych wykluczeniem społecznym

„Prezentacja zastosowania metody Snoezelen w placówce na przykładzie Domu Pomocy Społecznej w Bornym Suliniowie”

Prezentacja dotyczy Sali Doświadczania Świata w Domu Pomocy Społecznej w Bornem Suliniowie. Prezentacja zastosowania metody Snoezelen dla osób w podeszłym wieku oraz przewlekle somatycznie chorych.



mgr Urszula Żmudzińska
e-mail: ula.zmudzinska@gmail.com

Fizjoterapeuta, terapeuta zajęciowy, oligofrenopedagog. Absolwentka studiów magisterskich na Akademii Wychowania Fizycznego w Krakowie, gdzie obecnie realizuje studia doktoranckie. Certyfikowany terapeuta PNF oraz instruktor masażu Shantala, posiada liczne kursy terapeutyczne z zakresu terapii integracji sensorycznej, muzykoterapii oraz masażu, łączy różne formy terapii w pracy z seniorami z zaburzeniami demencyjnymi i chorobami psychicznymi. Na co dzień związana z Powiatowym Domem Pomocy Społecznej w Płazie, gdzie realizuje się w pracy terapeutycznej i badawczej. Jej pasją jest szeroko rozumiany ruch oraz jego wpływ i oddziaływanie na ciało i umysł człowieka

„Dom Pomocy Społecznej w Płazie – prezentacja zastosowania metody Snoezelen”

Powiatowy Dom Pomocy Społecznej im. Adama Starzeńskiego w Płazie jest miejscem stałego pobytu osób przewlekle chorych psychicznie. Jego misją jest ochrona godności osobistej mieszkańców, zagwarantowanie im poczucia bezpieczeństwa, intymności, możliwości dokonywania wyboru oraz rozwoju osobowości poprzez indywidualne podejście do potrzeb każdego z nich. Dom oprócz zaspakajania niezbędnych potrzeb życiowych mieszkańców, umożliwia realizowanie swoich potrzeb społecznych, religijnych czy kulturalno-edukacyjnych. Proponowane formy terapii w PDPS to: Pracownia lalkarsko – hafciarska, Pracownia gipsowo – wikliniarska, Malowanie na szkle, papieroplastyka, Pracownia plastyczna, malarstwo sztalugowe, Koralomania, Filcowanie, Teatroterapia, Filmoterapia, Muzykoterapia, Biblioterapia, Klub czytelniczy, Rehabilitacja Ruchowa, Psychoterapia, Hipoterapia, Terapia Komputerowa, Terapia Pedagogiczna, Klub Spacerowicza, Klub Urody, Reedukacja, Terapia Sensomotoryczna, Hortiterapia. Spośród puli różnych rodzajów terapii, brakowało nam jednak w ofercie czegoś co pozwoli mieszkańcom się wyciszyć bez ingerowania w ich własne decyzje. Proces powstawania Sali Doświadczenia Świata w naszym domu rozpoczął się w 2016 r. od kontaktu z Panią dr Agnieszka Smrokowska – Reichmann i współpracy z Fundacją Sensoria, którzy zaprojektowali i wyposażyli w sprzęty naszym dom pomocy społecznej. W sali to uczestnicy decydują, kiedy chcą skończyć, czy coś chcą zrobić, czy posiedzieć i odpocząć. SDŚ to miejsce, w którym nikt od nich nic nie oczekuje, nie ocenia i w ten sposób zaspakaja potrzebę bezpieczeństwa, akceptacji oraz autonomii.



mgr Anna Stachowicz
e-mail: animast@gmail.com

Terapeuta zajęciowy, pedagog specjalny, nauczyciel wczesnego wspomaganie rozwoju dziecka. Na co dzień zajmuje się komunikacją i neurorehabilitacją pacjentów, których jedyną drogą do nawiązania relacji może być wzrok. Ukończyła kursy m.in. terapii ręki, komunikacji alternatywnej i wspomagającej, eye-tracking w edukacji, biomechanicznego modelu terapii orofacjalnej, fizjoterapii pacjentów z deficytem neurologicznym, czy postępowania terapeutycznego u pacjenta z ciężkim uszkodzeniem OUN. Uczestniczyła w wielu konferencjach i warsztatach dotyczących pacjentów w śpiączce oraz z zaburzeniami neurologicznymi. Na co dzień pracuje w Specjalistycznym Centrum Pielęgnacyjno–Opiekuńczym „Ewa Med” w Obornikach Śląskich, gdzie zajmuje się terapią zajęciową oraz stymulacją wielozmysłową pacjentów z ograniczoną świadomością, a także wraz z dr Romanem Olejniczakiem, który prowadzi działalność fizjoterapeutyczną Vigor zajmuje się komunikacją oraz neurorehabilitacją za pomocą systemu C-eye. Prowadzi również grupę zabawową, w której uczestniczą rodzice z dziećmi od 6 miesiąca do 4 lat oraz zajęcia indywidualne wspomagające rozwój dziecka w przedszkolu.

„Stymulacja polisensoryczna pacjentów w śpiączce. Komunikacja alternatywna za pomocą systemu C-Eye.”

Specjalistyczne Centrum Pielęgnacyjno-Opiekuńcze " Ewa-Med" - ZOL w Obornikach Śląskich świadczy usługi pielęgnacyjno-rehabilitacyjne dla osób starszych, przewlekle chorych i niepełnosprawnych. Działalność obejmuje pielęgnację chorych w stanach apalicznych i wegetatywnych. Zapewniamy całodobową opiekę pielęgnacyjną i lekarską. Nadzór nad podopiecznymi sprawują specjaliści z dziedziny chorób wewnętrznych, neurologii, anestezjologii , rehabilitacji, psychologii i logopedii. Vigor Działalność fizjoterapeutyczna prowadzona przez dr Romana Olejniczaka, absolwenta studiów doktoranckich Akademii Wychowania Fizycznego. Od 14 lat, pracuje zarówno z pacjentami neurologicznymi - ze stwardnieniem rozsianym, urazami rdzenia kręgowego, czy po udarach - jak i typowymi pacjentami ortopedycznymi - cierpiącymi na skutek urazów, przeciążeniowych bóli kręgosłupa i stawów. W swojej pracy obrał kierunek rozwoju, opierający się na najnowocześniejszych międzynarodowych koncepcjach terapeutycznych takich jak PNF, McKenzie, NDT Bobath czy na Metodach leczenia i diagnozowania tkanek miękkich.



mgr Magdalena Machno
e-mail: magdamachno@op.pl

Oligofrenopedagog, pedagog opiekuńczo-wychowawczy, terapeuta zajęciowy. Obecnie nauczyciel w Zespole Szkół Specjalnych im. UNICEF w Rzeszowie, terapeutka Sali Doświadczenia Świata, pasjonatka metody Stymulacji Bazalnej, Snoezelen a zarazem ogrodów polisensorycznych. Swoje doświadczenie zawodowe zdobyła pracując na stanowisku terapeuty zajęciowego oraz nauczyciela osób głęboko wielorako niepełnosprawnych. Nieprzerwanie poszerza swoją wiedzę i umiejętności uczestnicząc w licznych szkoleniach, kursach i konferencjach naukowych. W swoich działaniach stosuje koncepcję terapii polisensorycznej oraz holistycznego i indywidualnego podejścia do każdej osoby

„Doświadczenie ogrodu, a stymulacja zmysłów - uwagi z praktyki terapeutycznej, ogród polisensoryczny przy Zespole Szkół Specjalnych im. UNICEF w Rzeszowie”

Pomysł powstania ogrodu polisensorycznego w Zespole Szkół Specjalnych im. UNICEF w Rzeszowie powstał po utworzeniu Sali Doświadczenia Świata. Rosnący krąg zainteresowania nad tematyką oddziaływań Sali Doświadczenia Świata oraz pozytywne skutki przeprowadzonej terapii zaowocowały planem rozszerzenia terapii wielozmysłowej i wyjście poza „mury” budynku szkoły do środowiska naturalnego, które jest bardziej bliskie dzieciom niepełnosprawnym. Pierwsza część ogrodu, a zarazem jego centrum powstała w 2014 r. Teren został zaprojektowany na obszarze koła z podziałem na tematyczne sektory. Obecnie w skład ogrodu wchodzi również alejka barw oraz ogród na skarpach. W przyszłości planujemy poszerzenie ogrodu polisensorycznego o kolejne jego części mające służyć terapii wielozmysłowej naszych uczniów. Pragniemy, aby nasz pionierski projekt stworzenia ogrodu polisensorycznego stał się drogą rozwoju dla terapii Snoezelen.



mgr Krystyna Berdyńska
e-mail: kberdyńska@dpsborne.eu

Pedagog, absolwentka Uniwersytetu Wrocławskiego, terapeuta NLP i kinezjologii edukacyjnej, specjalista organizacji pomocy społecznej i zarządzania oświatą; dyrektor Domu Pomocy Społecznej w Bornem Suliniowie, Prezes Ogólnopolskiego Stowarzyszenia Organizatorów i Menadżerów Pomocy Społecznej i Ochrony Zdrowia-Regionu Zachodniopomorskiego. Inicjatorka powstania w 2008 roku Stowarzyszenia „Wyrzucić czas”, działającego na rzecz seniorów. Współpracuje z wydawnictwem Oficyna MM, które wydaje Magazyn Dyrektora „Dom Pomocy Społecznej”, od kilku lat publikuje felietony w ogólnopolskim miesięczniku „W naszej rodzinie” -ma swoją rubrykę pt. „Wyrzucić starość”. W życiu kieruje się zasadą, że na własny rozwój nigdy nie jest za późno, a to, co piękne i ciekawe, czeka na odkrycie

„Ogródki terapeutyczne bez barier dla seniorów” - to zadanie, które było realizowane od kwietnia do listopada 2013 roku w Domu Pomocy Społecznej w Bornem Suliniowie (woj. Zachodniopomorskie).

Uczestnikami Projektu byli mieszkańcy z trzech DPS-ów, z trzech powiatów, osoby w podeszłym wieku, przewlekle somatycznie chore i z zaburzeniami psychicznymi, wolontariusze- młodzież, dorośli, w tym srebrny wolontariat oraz przedszkolaki. Projekt powstał z miłości do ludzi i przyrody i pokazał, że wspólne pasje łączą pokolenia i przekraczają uprzedzenia i bariery.



mgr Marta Renk
e-mail: renkmartaa@gmail.com

Prowadzi indywidualne zajęcia na Sali Doświadczenia Świata, związana ze Stowarzyszeniem Pomocy Dzieciom Tęcza w Oławie. Członek Polskiego Towarzystwa Snoezelen- Sali Doświadczenia Świata, certyfikowana terapeuta metody Snoezelen I°. Pedagog specjalny i nauczyciel wychowania przedszkolnego i wczesnoszkolnego. Ukończyła m.in. kursy: Terapii ręki, Metody Ruchu Rozwijającego Weroniki Sherborne i Pedagogiki Marii Montessori. Pasjonuje się metodą Montessori, korzysta z niej podczas zajęć, a w wolnym czasie wykonuje pomoce naukowe inspirowane jej założeniami. W przyszłości planuje poszerzyć wiedzę z zakresu dietetyki i jej wpływu na funkcjonowanie dzieci z zaburzeniami w rozwoju. Wolny czas spędza aktywnie jeżdżąc na rowerze lub poszerzając wiedzę z zakresu medycyny naturalnej i zdrowego żywienia

mgr Aneta Modrzewska
e-mail: anetamodrzewska@gmail.com

Pedagog specjalny, pracuje jako nauczyciel wspomagający, terapeuta biofeedback, terapeuta integracji sensorycznej, prowadzi zajęcia na Sali Doświadczenia Świata. Ukończyła na Uniwersytecie Śląskim w Katowicach, Wydział Pedagogiczno-Artystyczny, specjalność: malarstwo, we Wrocławiu doskonalila swoją wiedzę z zakresu Oligofrenopedagogiki oraz Edukacji wczesnoszkolnej i przedszkolnej. Uczestniczyła w szkoleniach i w konferencjach z zakresu pracy z osobami niepełnosprawnymi w tym ze spektrum autyzm. W pracy terapeutycznej poprzez zabawę i naukę uczy dziecko współdziałania, empatii i szacunku dla innych, jej zdaniem terapeuta prowadzący zajęcia staje się pomostem do świata tak bliskiego, a tak trudnego do zrozumienia.

„Stowarzyszenie Pomocy Dzieciom Tęcza w Oławie - prezentacja zastosowania metody Snoezelen w placówce”

Stowarzyszenie Pomocy Dzieciom „Tęcza” w Oławie powstało z inicjatywy rodziców dzieci niepełnosprawnych, którzy chcieli stworzyć dla nich na terenie Oławy warunki rehabilitacyjno-terapeutyczne. Początkowo w 1996 roku liczba podopiecznych wynosiła ok. 30 osób, obecnie wynosi 182 osoby. SPD „Tęcza” jest organizacją, której pomoc koncentruje się głównie na usprawnianiu i usamodzielnianiu Podopiecznych w celu stworzenia, jak najlepszej możliwości funkcjonowania ich w społeczeństwie np. w rodzinie, szkole lub innym środowisku. Stosowane formy rehabilitacji i terapii w „Tęczy”: rehabilitacja ruchowa, hipoterapia, terapia logopedyczna, psychologiczna, pedagogiczna, muzykoterapia, zajęcia w wodzie, drużyna harcerska, drzewoterapia, Snoezelen. Od dwóch lat w Stowarzyszeniu realizowany jest projekt „Tęczowy świat. Rehabilitacja dzieci i dorosłych niepełnosprawnych z województw dolnośląskiego i opolskiego w 2017 roku”, finansowany z środków PFRON. Realizacja projektu polega na zapewnieniu ciągłej rehabilitacji i terapii co najmniej 90 dzieciom i dorosłym z aktualnym orzeczeniem o niepełnosprawności. Każdemu uczestnikowi zapewnione są: co najmniej 88 sesji zajęć rehabilitacji ruchowej, 44 sesje zajęć terapeutycznych w Sali Doświadczenia Świata i 44 sesje terapii uzupełniających (do wyboru: terapia logopedyczna, pedagogiczna, terapia zajęciowa)



mgr Karolina Skóra
e-mail: karolinaskora@o2.pl

Fizjoterapeuta, oligofrenopedagog. Swoje doświadczenie z zawodem fizjoterapeuty rozpoczęła od pracy w Środowiskowym Domu Samopomocy. Od 2014 roku pracuje w Stowarzyszeniu Budujemy Przystań łącząc etat fizjoterapeuty i kierownika Wczesnego Wspomagania Rozwoju Dziecka. Chęć pomocy dziecku zagrożonemu niepełnosprawnością lub niepełnosprawnemu oraz jego rodzinie skłoniła ją do odbycia licznych kursów i szkoleń m.in.: Terapii ręki I i II stopnia, Komunikacji Alternatywnej i Wspomagającej (AAC), PNF, Języka Migowego (poziom podstawowy), Nauczania Kierowanego, Trójplaszczynowej terapii manualnej wad stóp, MRR wg W. Sherborne. Po ukończeniu kursu w roku 2016 z Metody Snoezelen postanowiła włączyć do terapii zajęcia w Sali Doświadczenia, jednocześnie zostając jej managerem.



mgr Katarzyna Waliwender
e-mail: kasiawaliwender@gmail.com

Oligofrenopedagog, wychowawca grupy przedszkolnej, wicedyrektor Szkoły Podstawowej Specjalnej w Śmiłowie. W Przystani od 2014 roku. Praca z dziećmi z niepełnosprawnością mobilizuje ją do rozwijania się, pogłębiania wiedzy i umiejętności m. in. z zakresu Nauczania Kierowanego, Komunikacji Alternatywnej i Wspomagającej (AAC), Terapii Ręki. Po ukończeniu kursu w listopadzie 2016 z Metody Snoezelen w pracy z osobami z niepełnosprawnością intelektualną i/lub zaburzeniami ze spektrum autyzmu postanowiła włączyć do terapii zajęcia w Sali Doświadczenia Świata, jednocześnie zostając jej managerem

„Stowarzyszenie Budujemy Przystań/Zespół Niepublicznych Placówek Oświatowych w Radomiu- prezentacja zastosowania metody Snoezelen w placówce”

Stowarzyszenie Budujemy Przystań powstało z inicjatywy rodziców dzieci i młodzieży z niepełnosprawnościami oraz nauczycieli pragnących zmieniać świat na lepszy. Stowarzyszenie Budujemy Przystań prowadzi Zespół Niepublicznych Placówek Oświatowych Specjalnych w Radomiu oraz Szkołę Podstawową Specjalną w Śmiłowie, gdzie dzieci i młodzież z niepełnosprawnościami sprzężonymi uczęszczają na zajęć edukacyjnych i korzystają z szerokiej oferty zajęć rewalidacyjnych. Drużynę Przystani tworzą ludzie, którzy z pasją i zaangażowaniem pomagają osobom z niepełnosprawnościami, są wśród nas nauczyciele, terapeuci, rehabilitanci, logopedzi, psychologowie oraz asystenci nauczycieli. Chcemy tworzyć lepszy świat dla ludzi z Mózgowym Porażeniem Dziecięcym oraz budować rzeczywistość, w której będą rozumiani i akceptowani przez otoczenie